

Lintunen



Lintuvaaran Omakotiyhdistyksen tiedotuslehti

Lintuvaaran Omakotiyhdistyksen Joulujuhla

torstaina 14.12. klo.18
Lintumetsän koululla
Ohjelma ja tarjoilu
Lintumetsän
koulun oppilaat

Kaikki lintuvaaralaiset tervetuloa!

Puheenjohtajan Palsta



Kunnallisvaalit pidettiin kuukausi sitten. Laimea äänestysinto puhutti julkisuudessa pitkään. Minulle tuli mieleeni ensimmäiseksi: miksi eivät suurleppävaaralaiset ehdokkaat menestyneet odotetusti. Seuraava valtuusto joutuu varmasti ottamaan kantaa moneen Lintuvaaraakin koskettavaan asiaan kuten Kehä I:n parantamiseen, Kehä II:n jatkon rakentamiseen ja olemassa olevien viheralueiden turvaamiseen tulevillekin sukupolville. Olisi odottanut äänestysaktiiviteettiä löytyvän.

Onko niin, että ihmiset ovat jo uupuneet yllämainittuihin aihealueisiin liittyviin, vuosikautia kestäneisiin väsyttäisiin vai kuvaako tulos jotakin pysyvämpää muutosta asenteissa? Onko niin, että me lintuvaaralaiset haluamme vaikuttaa siihen, että saamme asua suhteellisen väljästi oma-, pari- ja rivitaloissa lähellä hyviä viher- ja harrastusalueita, mutta emme tiedä miten me voisimme vaikuttaa tai emme usko vaikutusmahdollisuuksiimme?

Alueemme asukasvolyyymi on kasvanut erittäin voimakkaasti viimeisten neljän vuoden aikana. Kun perheeni muutti tänne lähes viisi vuotta sitten, Lintusta jaettiin noin 1.100 taloutta. Tällä hetkellä lehden levikki on jo 1.600 kappaletta ja joudumme lähi kuukausien aikana todennäköisesti lisäämään levikkiä. Viiden vuoden aikana on Lintuvaaraan tullut lisää 500 taloutta (yli tuhat ihmistä!).

Kun näin lyhyessä ajassa muuttaa noinkin paljon ihmisiä, jotka tulevat pääsääntöisesti muualta kuin Espoosta, on mahdollista, että ei tiedetä oman kunnan vaikutusmahdollisuuksista. Toivon siksi, että seuraavissa kunnallisvaaleissa meillä kaikilla on selkeä käsitys siitä, että me voimme ja meidän kannattaa vaikuttaa oman asuinalueemme asioihin, esimerkiksi äänestämällä sellaista ehdokasta joka "ajaa" meidän etuja.

Lintuvaaran Omakotiyhdistys pyrkii omalta osaltaan lähentämään asukkaitamme ja toimii kanavana asukkaiden ja viranomaisten/valtuutettujen välillä. Meidän tehtävänä on antaa kannanottoja eri "instansseille" ja informoida asuinalueitamme nakertavista asioista mm. tämän lehden välityksellä.

Edellisessä Lintusessa pyysimme teidän mielipiteitäne Lintuvaarasta ja yhdistyksen toiminnasta. Vastauksia tuli reilut kymmenen – kiitos vastanneille. Kannanotot jakautuivat seuraaviin pääkohtiin:

a. Paulakosken tontin siivottomuus ja sen tuleva käyttö. Tontti sijaitsee Lintuvaarantien ja Hämeenkylläntien risteyksessä, jossa ennen oli Paulakosken kauppa. Seurakuntayhtymää (joka omistaa tontin nykyisin) ja YTV:tä on niin meidän (Okky) kuin useiden asukkaidenkin taholta lähestytty siivottomuuden vuoksi. Näyttää siltä, että aluetta ei saada siistiksi ennen kuin srk-yhtymä saa uuden rakennuksen tontilleen ja on päättänyt millaista toimintaa siihen tulee. Koska päätöksenteko näyttää vievän aikaa, niin meidän kaikkien kannattaa edelleen yhdessä painostaa seurakuntayhtymää ja YTV:tä siivoamaan tontti riittävän usein.

b. Toisena pääasiana oli tiet ja kadut mukaan lukien Lintuvaaran ala-asteen vaarallinen risteys – ns. Viidentien-risteys. Usein toistuvaan kyselyymme kaupungilta alueemme teistä olemme saaneet lähes poikkeuksetta vastauksen "ei ole rahaa, ei ole varattu budjettiin" tms. Jotain on kuitenkin tapahtunut. Viidentien-risteyksen parantamiselvittely on menossa, Lintuvaarantien ja Hämeenkylläntien risteuksen turvallisuutta on kehitetty ja useilla katuosuuksilla on oja kaivettu esiin. Toki tämä on vasta vähäinen alku ja työtä riittää tällä vauhdilla kymmeniksi vuosiksi.

c. Kolmantena pääkohtana nousi esiin alueemme päiväkotij- ja koulupaikkojen riittämättömyys. Nopeaa helpotusta tuskin saamme, mutta kaupungin suunnitelmissa on rakentaa uusi koulu (Lintulaakson koulu) Linnuntien ja Reserviläisentien väliselle

Lintuvaaran Omakotiyhdistyksen johtokunta

Raimo Henttonen	Paikkalinnuntie 19 B
Kari Kanerva	Keltasirkuntie 3
Margit Lundström, siht.	Nostoväentie 1 A 2
Kalevi Onnela, vpj.	Pensaskertuntie 1 B
Hannu Pellikka	Keltasirkuntie 8 A
Arja Pihlajisto, tiedotus	Hämeenkylläntie 29 B
Mimmi Piirto	Keltasirkuntie 7
Markku Saarikoski, pj.	Varusmiehentie 16
Merja Salmi-Lindgren	Punavarpusenpolku 3
Leena Schmidt, talous	Paikkalinnuntie 5
Anu Sipilä	Hernekertuntie 6 C

p. 548 3070, 041-441 5300
 pk. 5485 513, e-mail: kari.kanerva@edu.hel.fi
 pk. 5487 687, 050-5603 049, e-mail: margit.lundstrom@kolumbus.fi
 pk. 5471 480, pt. 4212 126, 050-5500 230, e-mail: kalevi.onnela@dlc.fi
 0400-688 657, e-mail: hannu_pellikka@hp.com
 pk. 5484 502, fax. 518 344, pt. 5119 862, e-mail: arja@prestig.pp.fi
 pk. 594 521, pt. 8502 0883, e-mail: minna.piirto@kantti.fi
 pk. 5124 994, 0400-750 029, e-mail: markku.saarikoski@kolumbus.fi
 p. 541 7619, 040-516 0054, e-mail: merja.salmi-lindgren@nic.fi
 pk. 5485 572, pt. 4133 3725, fax. 5485 297, e-mail: leena.schmidt@sayl.fi
 pk. 5481 848, 040-589 0581

Lintunen-

Lintuvaaran Omakotiyhdistys ry:n tiedotuslehti ilmestyy neljästi vuodessa: helmikuussa, toukokuussa, syyskuussa ja joulukuussa.

Lintuvaaran Omakotiyhdistyksen tilinumero:

Merita-Leppävaara 238618-9514

Toimitus: Arja Pihlajisto, puh. 5484 502

Levikki: 1500 kpl

Ilmoitustaulu omakotiyhdistyksen tiedotteita varten on asiamiesposti-elintarvikekioskin edessä ja Gallerian K-kaupassa.

Taitto: Masa Pulkkinen, Arja Pihlajisto

Painopaikka: Monila Oy, Sörnäisten rantatie 27, 00500 Helsinki

pellolle. Omakotiyhdistys pyrkii aktiivisesti vaikuttamaan siihen, että saisimme uuteen kouluun esimerkiksi englanninkielisen linjan jms.

Lisäksi saimme paljon kannustusta toiminnastamme ja ehdotuksia siitä, mihin meidän pitäisi keskittyä (Palokärjen yrityskeskukseen, kaatopaikan siivoukseen, toiminnan tehostamiskehoituksia parempien palveluiden saamiseksi Lintuvaaraan, pitäisi järjestää enemmän harrastus/yhdessäolotilaisuuksia jne, jne). Lupaamme, että seuraavissa johtokunnan kokouksissa käsitellään kannanottojanne ja pyrimme viemään toivomuksianne eteenpäin.

Otamme edelleen vastaanmielipiteitäne, joten ei muuta kuin kynät/sähköpostit savuamaan. Mikään ei myöskään estä teitä tulemasta johtokunnan kokouksiin kertomaan huolenaiheistanne. Seuraava kokous pidetään 5.12.00 srktilassa Lintuvaarantie 55:ssä. Tervetuloa!

Eräs kirjoittaja kysyi "järjestämmekö muitakin tilaisuuksia kuin vuosikokouksen?". Kyllä todellakin teemme. Tosin tänä syksynä emme ole voineet resurssien riittämättömyyden vuoksi järjestää asukastilaisuuksia tms. Onneksi vuosi ei kuitenkaan pääty ilman yhteistä tapaamista, Lintuvaaran Omakotiyhdistyksen pikkujoulua, jota vietetään 14.12. Lintumetsän koululla. Omakotiyhdistyksen hallituksen jäseniä on paikalla, joten mikäli haluat tulla keskustelemaan kanssamme niin suuntaa askeleesi koululle klo 18.

Tapahtuma järjestetään kokonaisuutena Lintumetsän oppilaiden ja opettajien voimin esityksineen ja tarjoiluineen. Toivomme, että paikalle saapuu ISO joukko lintuvaaralaisia.

Tervetuloa!

Markku Saarikoski

Syksyn kunnallisvaalit

Meillä kaikilla on vielä tuoreessa muistissa nämäkin vaalit – vaikkakin USAn presidentinvaali-farssi on varmaan päässyt haalistamaan oman meille tärkeemmän vaalitapahtuman aiheuttamia tunteja. Suur-Leppävaaran alueelta, jossa asuu jo nyt runsaasti yli 50 000 asukasta, valittiin 18 valtuutettua, joista kuitenkin 4 on Laajalahdesta. Näillä valtuutetuilla kun on taipumus tekemisissään yhtyä tapiolalaisten ja muiden etelä-espoolaisten kantoihin. Ja tulkoon taas tässäkin mainittua, että äänestysviikkaus oli luvattoman heikko koko maassa. En yrityksistäni huolimatta onnistunut saamaan käsiini Lintuvaaran äänestysalueen tietoja, mutta eivät ne varmaan poikenneet yleisestä trendistä.

Lintuvaaralaisista pääsi vain yksi henkilö valtuustoon eli kansanedustajanakin toimiva

Markku Markkula (kok). Kiireisellä miehellä on nyt raskas vastuu, kun hoidettavana on koko Lintuvaaran asiat puoluekannasta riippumatta. Kansanedustaja-kunnanvaltuutetulla taitaa olla muutenkin kädet täynnä töitä. Eli yritään pitää Markku tietoisena lintuvaaralaisten toiveista ja pyrkimyksistä.

Leppävaaralaisia valtuutettuja on nyt 6 henkeä, joista kuitenkin Ilkka J. Kari taitaa tietää enemmän helsinkiläisten asioista, koska kuuluu viettävän enemmän aikaansa Kruununhaassa kuin Leppävaarassa. Ei häntä ainakaan ole näkynyt raitilla sen paremmin kuin asukastilaisuuksissaan, mihin kaikki alueen valtuutetut on kutsuttu.

Lisäksi valtuustossa on kaksi edustajaa Kilosta, kaksi Laaksoalahdesta, yksi Jupperista ja yksi Karakalliosta.

Lintuvaaran kaatopaikalle kunnostuslupa

Uudenmaan ympäristökeskus on myöntänyt Espoon kaupungin tekniselle keskukselle ympäristöluvan kaatopaikan kunnostukseen. Suunnitelmassa esitetään kaatopaikan saastuneimman osan peittämistä tiiviillä pintakerroksella. Muut osat peitetään maa-aineksella, joka estää kontaktin jätteeseen ja sen etteivät valumavedet pääse yhteyteen jätteiden kanssa.

Lintuvaaran entinen kaatopaikka, joka sijaitsee lähellä Kyyhkysmäkeä urheilupuiston kupeessa, oli käytössä vuosina 1965–1972. Aikanaan se oli

merkittävä parannus paikalliselle jätehuollolle.

Paikka oli nykyisen teknisen keskuksen edeltäjän varastoalue ja sinne tuotiin kaikenlaisia jätettä – muualtakin kuin Lintuvaarasta. Myös Palokärjen teollisuusalueelta kuljetettiin jätteitä sinne – olihan se lähellä – ja niistä jätteistä kai suurimmat ongelmat ovat aiheutuneetkin.

OLETHAN MUISTANUT MAKSAA JÄSENMAKSUSI !

Omakotiyhdistyksen jäsenmaksu on vain 35 markkaa/talous.

Lintuvaaran Omakotiyhdistyksen tilinumero on Merita-Leppävaara 238618-9514.

Omakotiyhdistyksen jäseneksi kannattaa liittyä monestakin syystä, eikä niistä vähäisimpänä ole alennukset, joita yhdistyksen jäsenenä saat monista liikkeistä: Lintuvaaran Omakotiyhdistyksellä on sähkönostosopimus Vattenfallin kanssa ja Neste antaa polttoöljystä alennusta jäsenille.

Tolppolan taimitarhasta saa (sai ainakin keväällä) 15 % alennusta perennoista, puiden ja pensaiden taimista ja Muhevaiselta samoista tuotteista 10 %:n alennuksen. Yleensä kaikki muutkin taimistot myöntävät alennuksia omakotiyhdistysten jäsenille, pitää vain muistaa kysyä! Ja erittäin tärkeä asia: jäsenmaksun suorittamisesta pitää aina esittää tosite, jotta voi saada alennusta!

Espoon Väri Viherlaaksossa antaa 10–20 % alennusta ja Puukeskus Rastaalan tienhaarassa 5–20 % tuotteesta riippuen.

Lintuvaaran koulun vanhempain- yhdistys

Lintuvaaran ala-asteen vanhempainyhdistyksen uusi hallitus on jälleen aloittanut toimintansa tänä syksynä. Sääntömääräisesti hallituksen kokoonpano vaihtuu vuosittain siten, että puolet hallituksesta vaihtuu kerran vuodessa toisen puolen jatkaessa. Tässä yhteystietomme: voit aina ottaa yhteyttä, kun sinulla on vanhempainyhdistyksen toimintaa koskevia ideoita tai vinkkejä tai haluat jutella lasten, vanhempien tai koulun asioista.

Mari Halme (pj.)	512 1423, 0400-444858, mari.halme@and.fi
Maija-Liisa Saksu (siht.)	548 6473
Eva Linnalaakso-Elo	547 1201
Eliisa Lassila	547 2993
Inkeri Lampola	547 3936
Arja Nyman	510 2473
Anna Linnala	547 4429
Aulikki Erälinna	040-590 50
Jaana Neuvonen	050-306 9517, jaana.neuvonen@luukku.com
Kati Kainulainen	541 8019
Tea Rahkamaa	547 1758
Anna-Liisa Lundell	547 1765
Leena Hartikka	594 243

Toimintasuunnitelma kaudelle 1.8.2000–31.7.2001

Toiminta yhdessä lasten kanssa ja lasten parhaaksi ovat etusijalla.

Teemme yhteistyötä koulun, vanhempien ja lasten, päättäjien, koulu- ja päivähoitoviraston, seurakunnan, omakoti-yhdistyksen, muiden vanhempainyhdistysten ja vastaavien tahojen kanssa.

Tavoitteena mm.

- Yhteistyössä omakotiyhdistyksen kanssa saada kaupunki heräämään koulun läheisen viiden tien risteyksen kunnostamiseen kiireellisesti. Tätä varten laadimme adressin, joka oli allekirjoitettavana Lintuvaaran



Lintuvaaran vanhempainyhdistyksen hallitus. Kuvassa ovat vasemmalta ylhäältä Leena Hartikka, Arja Nyman, Aulikki Erälinna, Mari Halme, Maija-Liisa Saksu, Eva Linnalaakso-Elo, Eliisa Lassila, Jaana Neuvonen, Kati Kainulainen. Kuvasta puuttuvat Inkeri Lampola, Anna Linnala, Anna-Liisa Lundell, Tea Rahkamaa. Kuvan otti rehtori Samuli Salonen.

koululla 18.11. pidetyssä kirpputoritapahtumassa. Adressi on kaikkien halukkaiden nähtävänä ja allekirjoitettavana Piken kioskilla 13.12. asti sekä Lintuvaaran omakotiyhdistyksen pikkujoulujuhlassa 14.12. Lintumetsän koululla.

- Järjestää kaksi vanhempien ja lasten yhteistapahtumaa vuodessa. Keväällä on tarkoitus aloittaa yhdessä omakotiyhdistyksen, Lintumetsän koulun vanhempainyhdistyksen, Lintumetsän ja Lintuvaaran koulujen kanssa nk. Kylä kasvattaa -projekti. Kyseessä on laukaalaisen suurperheen äidin Anne Eskelisen käynnistämä, EU-palkittu projekti. Sen tavoitteena on auttaa toinen toisiamme lastenkasvatuksessa luomalla yhteisiä pelisääntöjä ja pitämällä huolta myös toistemme lapsista – niin kuin entisaikaan. Tarkoitus on pyytää Anne Eskelinen luennonaiheesta kevätlukukaudella. Enemmän tietoa projektista, jonka virallinen nimi nykyään on Yhdessä elämään -projekti saa www-sivuilta www.yhdessaelamaan.fi. Seuraavassa lehdessä kerromme aiheesta enemmän.
- Koulun pihan kunnostustalkoot keväällä, jota varten anomme kunnostusmäärärahaa Espoon kaupungilta.
- Omalta osaltamme iltapäivähoidon jatkumisen turvaaminen. Tänä vuonna Mannerheimin lastensuojeluliiton järjestämä iltapäivähoito on tarjonnut 15 ekaluokkalaiselle turvallisen paikan koulun jälkeen seurakuntakerhon rakennuksessa.
- Kerhotoiminnan järjestäminen: lehtikerho.

Lehtikerho

Lehtikerho oli viime vuonna menestys. Tänä vuonna emme ole saaneet lehtikerhoon toista vetäjää, joten ilmoittautuneiden lasten pettymykseksi kerhoa ei ole voitu syksyllä jatkaa. Olisiko sinä se vapaaehtoinen, joka olisi innostunut vetämään lehtikerhoa tiistaisin klo 18–19.30 yhdessä päätoimittajan Anna-Liisa Lundellin kanssa? Ota yhteyttä Anna-Liisaan, numero yllä!

Jäsenhankinta

Jäsenhankinnan tavoitteena on 150 jäsentä. Maksamalla 30 mk/perhe tai 20 mk/kannatusjäsen tilille 147835-52308 olet mukana tukemassa toimintaamme. Maksettaessa on tärkeää käyttää viitenumeroa 1012.

Lintuvaaran koulun oppilaiden ajatuksia viihtyisästä Lintuvaarasta:

Me, Lintuvaaran koulun oppilaat toivoisimme, että

- Kirjastoauto vierailisi säännöllisesti kerran viikossa koulussamme
- Meillä olisi liukumäki koulun pihalla
- Kukaan ei kaahaisi tiellä
- Piken kioski tulisi suuremmaksi
- Työmaat olisivat pois teiltä
- Ruohikot säilytettäisiin
- Tulisi urheilupuistoja ja skeittiratoja
- Perustettaisiin nuorisotila Paulakosken tontille
- Saisimme lisää jääkiekkomaaleja koulun kentälle
- Saisimme koripallotelineet ja asfaltin kentän pätyyn
- Meillä olisi mailoja, kun pelaamme sählyä
- Meillä olisi palloja, kun vietämme välituntia
- Meillä olisi aikuisia, silloin, kun tarvitsemme heitä
- Saisimme äänieristeet ruokasaliin

Lapsuus on lyhyt! Ehdimmekö joistakin näistä toiveistamme nauttimaan?

Ajatukset keräsi Lintuvaaran vanhempainyhdistyksen yhdysope Anja Ristakoski.

Jaana Neuvonen

Kati Kainulainen

Sunnuntain perhepelivuoro Lintumetsän koululla 3.12.00 alkaen klo 10.30–12

Tarkoitettu kaikille isille, äideille ja lapsille yhdessä tai erikseen.
Lajeina olisivat esim.

PEHMOJALKAPALLO, KORIPALLO, KÄSIPALLO ja SÄHLY

Omat mailat ja sisäjalkineet mukaan!
Vorolla ei sallita ns. fyysistä kontaktipeliä vaan taitopeliä. Suihkumahdollisuus.
Yhdistys ei ole vakuuttanut kävijöitä, joten jokainen on omalla vastuulla.
Kerhomaksu 60 mk/perhe huhtikuun loppuun.
Ilmoittautuminen etukäteen tai paikanpäällä.

Vastuuhenkilöinä ovat:

Timo Kuosa
Kirkkalantie 16 B
02660 ESPOO
puh. 0400-578456 / 5121165

Kauko Niemelä
Pensaskertantie 2 B
02660 ESPOO
puh. 5124327

Lintumetsän koulun vanheimpainyhdistys ry

Onnittelut!

Edellisessä Lintusessa pyysimme kannanottoja/kyselyjä Lintuvaarasta ja Omakotiyhdistyksen toiminnasta. Palautteita tuli reilut kymmenen. Arvoimme kaikkien vastanneiden kesken herkkukorin. Arpaonni suosi Päivi Lepistöä. Onneksi olkoon Päivi!
Toivomme, että pääset perheesi kanssa Omakotiyhdistyksen pikkujouluun, jossa palkinto luovutetaan.

Lintuvaaran Omakotiyhdistyksen hallitus

Sinikka Luja-Penttilä

Immi ja Prunni



Lapsuuteni aikana oli Valtatien (nyk. Lintu-vaarantie) varrella vastapäätä Pulkan puusepän verstaasta, Hallmanin tontin vierellä, aukea maa-ala, josta nuorisoo oli tehnyt itselleen urheilukentän ja kokoon-tumispaikan. Kun kenttä päättyi, alkoi soinen metsikkö. Metsikön kentän puoleisessa laidassa oli syvä suorakaiteen muotoinen kaivanto, jota kutsuttiin Prunniksi. Kerrottiin sen olleen venäläisten aikoinaan kaivama. Kaivannon suo-maasta keräämä vesi oli tumman ruskeaa.

Peräkylällä asusti perhe, jolla oli kehitys-vammaisen poika, Immi. Siihen aikaan häntä sanottiin vähämieliseksi. Peräkylän lapset eivät syrjineet toisiaan, vaan erilaisine ominaisuuksinemme vietimme paljon aikaa yhdessä. Kerran kevättalvella, varmaankin maaliskuun loppupuolella, lähdimme Yrjänä veli, Immi ja minä retkillemme. Veli oli ehkä viiden ja minä seitsemän ikäinen. Immi oli minua nelisen vuotta vanhempi, mutta meitä lapsenmielisempi. Tulimme Prunnille. Pikkuveikalla oli tapana pyrkiä aina porukassa muka rohkeutta osoittavilla tempuilla päälliköksi. Kuunteli näet korvat

hörössä kaikenlaisia intiaani ja muita seikkailutarinoita. Sanoipa hän kerran äidille ja minulle tulevaisuudesta puhuttaessa, että kun hän tulee isoksi, hän lähtee puoliveriseksi Kanadaan.

Prunnilla hänen päähänsä pälkähti hypätä sen keskellä vielä olevalle jäälautalle. Reunoilta jää oli jo sulanut. Hauras lautta mureni sankarin alta ja hän joutui veden varaan. Minä olin avuton ja hädissäni, mutta Immi, joka oli muutoin taidoiltaan niin vajaa, ymmärsi tarttua veikan pitkähkөөn tukkaan ja sai kuin saikin hänet vilusta värisevänä ylös. Alkoi kuumeinen miettiminen, mitä tehdä. Uskoimme, että kotona äiti ei taida säästää moitesanoja, ei ehkä vitsaakaan.

Menimme naapuriin Elin-rädin luo ja pyysimme, että hän antaisi meidän viettää aikaa hänen luonaan, kunnes veikan vaatteet olisivat kuivat. Ei auttanut. Täti ajoi meidät hyvin tyylysti kotiin. Emme saaneet piiskaa, vaikka entisajan äidit usein hermostuessaan ja säikähtäessään silläkin tavoin toimivat.

Immi parka joutui kansakouluun samalle luokalle kanssani. Hän oli – niin kuin sanotaan – yllytyshullu. Kotimatalla pojat saattoivat sanoa: "Heitä toi Sinikka kura-ojaan!" Immi teki työtä käskettyä. Hänen äitinsä oli pyytänyt minua katsomaan pojan

perään, mutta kun minä olin seitsenvuotias räpäpale ja Immi suurikokoinen 11-vuotias, olin tietysti aina alakynnessä. Jos Immi unohti jonkin vaatekappaleensa kouluun, täti tuli pyytämään, että menen hakemaan sen.

Sitten tuli elämäni ensimmäinen koulun kuusijuhla ja todistusten jako. Opettaja Oksanen antoi minulle tehtäväksi pyytää Immin äitiä tulemaan kuusijuhlaan, jotta hän voi kertoa, että Immi ei jaksa seurata kouluopetusta. Olin ikionnellinen, kun huoltovollisuuteni loppui.

Prunnin vierellä oli pienen pienen laudoista kyhätty pömpeli. Vatasen setä oli tehnyt sen kesämökikseen. Ei hän usein oleillut mökissä, johon mahtui jonkinlainen peti ja pieni pöytä. Kylän pikkupojat saivat jossakin vaiheessa päähänsä kokeilla voimiaan ja heittivät sen mökin Prunniin.

Kentällä suon laidassa nuorisoo viihtyi. Se oli monenlaisten pelien ja kisojen paikka. Pelattiin neljää maalia, juostiin kilpaa, työnnettiin kuulaa ja heitettiin keihästä. Aika usein sattui vahinkojakin. Monen peräharakkalaisen nuorenparin ensimmäinen romanssikin alkoi sen kentän laitamilla kasvaneiden puiden katveessa.

Kotiseututalo Parkvilla

Espoolaisilla asukasyhdistyksillä on aina riittänyt haasteita vanhojen rakennusten säilyttämiseksi asuinympäristössämme. Yksi voitto tällä rintamalla oli Etelä-Leppävaarassa Friisinmäen alueella sijaitseva Parkvilla.

Vielä kymmenisen vuotta sitten Friisinmäessä oli useita komeita vuosisadan vaihteessa rakennettuja komeita huviloita, jotkut kuten Parkvilla asuttuina, mutta yksi toisensa jälkeen ne on purettu, koska ne käytön ja varojen puutteessa ovat päätyneet sellaiseen kuntoon, että niistä ei ole ollut jälkipolville säilytettäväksi. Onneksi edes Parkvilla säästy!

Parkvilla rakennettiin v. 1909 Forsténin perheelle, joka käytti taloa aluksi kesähuvilana ja sitten myöhemmin ympärivuotiseen asumiseen. Asuinkäytössä huvila oli kaikenkaikkiaan 84 vuotta.

Arvellaan, että talon on suunnitellut arkkitehti Lars Sonck, joka oli Forsténien perhetuttu. Oli kuinka oli, Parkvilla on rakennushistoriallisesti edustava esimerkki vuosisadan alun huvila-arkkitehtuurista koristeellisine portaikkoineen ja kaakeliuuneineen.

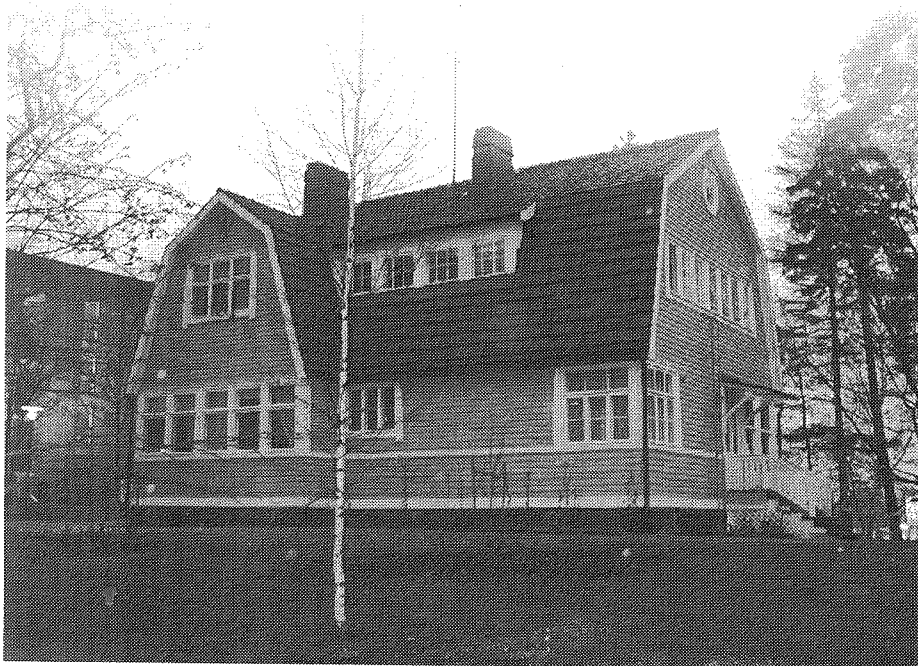
1996 kaupunginhallitus päätti Parkvillan suojelusta ja kunnostamisesta, ja keväällä 1997 hyväksyi hankesuunnitelman sekä osoitti sen kotiseututaloksi kaupunginmuseon käyttöön. Kunnostustyöt, jotka osoittautuivat vaativimmiksi kuin aluksi oli osattu arvella, alkoivat vielä samana vuonna. Epätietoisuus rakennuksen tulevasta kohtalosta, ilkeältä ja vuotava katto olivat vuosien kuluessa tehneet tehvänsä, korjattavaa riitti ja rahaa paloi.

Kunnostettu talo luovutettiin vuosi sitten kaupunginmuseolle, joka koordinoi talon käyttöä. Vakituksia vuokralaisia ovat Espoon Kaupunginosaajien Liitto, joka myös toimii talon "isännöitsijänä", ja Espoon seudun käsityöyhdistys. Parkvilla toimii myös paikallisten kerrostalojen korttelitupana.

Parkvilla tarjoaa tilapalveluja kaikenlaisille ryhmille kokous-, harrastus- ja juhlaikäyttöön. Tilavuokra on 1500,- alakerrasta (yläkerrasta 250,- mk:n lisämaksu). Lisäksi tulevat pakolliset siivouskulut: arkisin ja lauantaisin 350,- ja sunnuntaisin 550,-. Yllä olevat hinnat ovat 12 tunnilta.

Parkvilla

Parkvillanpolku 4
Leppävaara (ihan lähellä Maxia)
p. 8165 7962.



Leppävaaran liikekeskuksen rakentaminen alkaa

Maxin paikalle tulevan uuden liikekeskuksen asemakaavat on vahvistettu ja rakentaminen käynnistetty keväällä 2001. Liikekeskus, joka käsittää mm. uuden Maxin ja Keskon uuden tavaratalon, on suuruudeltaan 87 000 m², eli isompi kuin tähän asti Suomen suurin kauppakeskus, Itäkeskus.

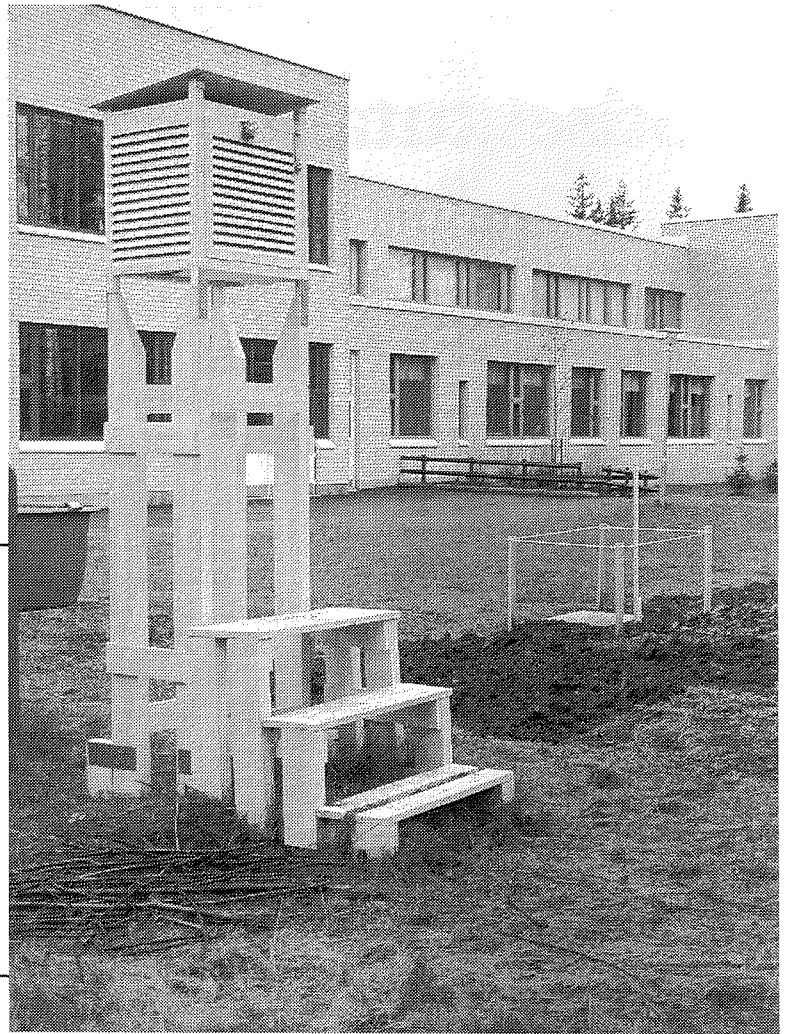
Tavaratalojen lisäksi liikekeskukseen tulee pari elokuvateatteria, parisataa erikoisliikkettä, tilat musiikkiopisto Juvenalialle ja Leppävaaran uusi kirjasto.

Tavoitteena on saada keskukselle 3000 asiakasparkkipaikkaa, jotka päivisin ovat liikkeiden asiakkaiden käytössä ja iltaisin palvelisivat viihde- ja kulttuuripalvelujen käyttäjiä.

Koko hankkeen kustannusarvio on 1,4–1,5 mrd markkaa. Keskus rakennetaan kahdessa osassa: ensin rakennetaan 37 000 m² ja sen valmistuttua Maxi puretaan ja toisen osan rakentaminen voi alkaa. Koko kompleksin on suunniteltu olevan valmis keväällä 2004.

Säämittauksia Lintumetsän koulun sääasemalla

Lintumetsän koulu on ottanut aktiivisesti osaa kansainväliseen ympäristöntutkimus ja ympäristökasvatusohjelmaan tästä syksystä lähtien. Globe-ohjelma on kansainvälinen ympäristön havainnointiin keskittyvä projekti, jossa havainnoidaan ilmakehää, vesistöjä ja maaperää ja kasvillisuutta.



Globe-ohjelman tavoitteena on parantaa ihmisten ympäristötietoisuutta koko maailmassa, lisätä eri maiden ihmisten kanssakäymistä ja parantaa kaikkien luonnontieteiden ja matematiikan opiskelun tasoa. Kaikkiaan ohjelmaan osallistuu yli 7500 koulua 84 eri maasta.

Olemme omalta osaltamme osallistuneet ilmakehän havainnointiin mittaamalla koulun sääasemalla vuorokauden maksimi- ja minimilämpötilaa, keskipäivän lämpötilaa ja ilman kosteutta. Samalla tunnustetaan vallitseva pilvityyppi taivaalta ja pilvipeitto. Tulokset lähetetään internetin välityksellä kansainväliseen Globe-tietokantaan, missä ne ovat kaikkien nähtävillä.

Mittauksia teemme kaksi kertaa koulupäivän aikana, aamulla luemme edellisen päivän maksimi- ja minimilämpötilat ja puolen päivän aikaan arvioimme pilvet ja mittaamme keskipäivän lämpötilan ja ilman kosteuden.

Seuraavassa muutamia kuluneen lokakuun sää tietoja Lintumetsästä: Yleensä tuulet Lintumetsässä olivat lokakuussa heikkoja,

kovatuulisia päiviä lokakuuhun mahtuu vain kolme. Tavallisin tuulen suunta kuun alussa oli pohjoinen tai luode, loppupuolella kaakkoinen ilmavirtaus oli vallitseva.

Sadetta tuli vain nimeksi, kahden ensimmäisen viikon aikana lokakuussa satoi vain neljänä päivänä. Kahtena viimeisenä viikkona vettä tuli melkein joka päivä.

Lokakuu oli myös lämmin, koko kuukauden minimilämpötilojen keskiarvo oli $+5,1^{\circ}\text{C}$. Tämä arvo on korkeahko, kasvukauden katsotaan jatkuvan niin kauan kunnes koko vuorokauden keskilämpötila laskee alle $+5$ astetta. Kasvukautta kesti siis koko lokakuun, yöaikaankin!

Lokakuun maksimilämpötilojen keskiarvo koululla oli $+12,6$ astetta. Puolen päivän keskilämpötilojen keskiarvoksi saatiin $+10,6^{\circ}\text{C}$. Tilastokeskuksen tilastojen mukaan

keskilämpötila Helsingissä lokakuussa on $+6,7^{\circ}\text{C}$. Lokakuu oli siis tänä vuonna koulun mittausten mukaan huomattavan lämmin ja vähäsateinen.

Sademittauksiin kuuluu myös sadeveden happamuuden mittaaminen. Tavallisin happamuusarvo oli pH 5,1. Sadeveden happamuus on viime vuosina vähentynyt, vuosikymmen sitten sadeveden happamuus saattoi Etelä-Suomessa olla noin pH 4,0. Eteenpäin on siis menty, ihmisen toimet savukaasujen puhdistamiseksi ovat tuottaneet tulosta, mikä antaa toivoa muidenkin ympäristöongelmien ratkaisun mahdollisuudesta tulevaisuudessa.

Timo Peuraniemi

Tantan Joulu- pakina

*Ensimmäinen joulu-
mainos survottiin
postilaatikkoon jo
marraskuun ensipäi-
vien lauhkeissa tunnel-
missa. Ennätys-
lämmiin myöhäis-
syksy oli kai
syyinä, ettei tuo
ensilehtinen tuonut
minkäänlaisia jouluisia
tuoksua mieleen. Sen
sijaan aloin pohtia
filosofista kysymystä,
mistä joulu tulee.*



Rottia, rottiä, rottiä!

Lintuvaaran kiinteistöillä on havaittu rottia. Tiedoksenne, että kiinteistön omistajan velvollisuus on huolehtia siitä, että tuhoeläimille ei pidä luoda sellaisia olosuhteita, joissa ne pääsevät lisääntymään. Joten kompostoikaa talousjätteet asianmukaisissa säiliöissä ja huolehtikaa siitä, että kun ruokitte lintuja ja muita eläimiä, näille syöttölaudoille ei pääse rotat ja muut tuhoeläimet ruokailemaan!

Joulupakinassa on tietenkin hamuttava hamaan lapsuuteen saakka ja sieltähän vastaus löytyykin. Joulu tulee kellarista, ainakin ennen vanhaan tuli ja ainakin näillä puolitoistakerroksisilla rintamamiesseduilla. Tässä tapauksessa olisi tietenkin oikeampaa puhua kaksi- ja puolikerroksisista.

Jo hyvissä ajoin ennen joulua isä jätti sanomalehden ja ristisanat vähemmälle huomiolle ja vietti iltojaan kellarissa. Ylös tultuaan kertoi sitten korjailevansa siellä perunalaaria tai mitä tahansa yhtä epäkiinnostavaa ja vinkkasi silmää äidille. Äiti puolestaan ostoksilta tultua piipahti myös usein kellarissa, ennen kuin ehti heittää edes takkia päältään. Se kyllä herätti epäilyjä, sillä niin hänellä ei ollut tapana tehdä muina aikoina vuodesta.

Seuraavaa episodista lapsetkin pääsivät seuraamaan, kun tuotiin suuri kinkku maalta tai Elannosta ja upotettiin suolaveteen suureen saaviin. Ensin siitä tietenkin veistettiin lihat muutamaan läskisoosiin ja pyttipannuun ja poltettiin tulitikulla viimeisetkin jouhet. Kyllä koko laitos vähän inhotti, mutta maistui kuitenkin joulupöydässä.

Varsinainen trafiikki kellarisiin alkoi sitten päivää paria ennen joulua. Omilta viljelyksiltä oli tarkkaan säilötty kaikki, mikä suinkin säilyi. Hiekkaan peitetyt porkkanat pestiin porkkana-laatikkoon, kuorittiin laarista perunat perunalaatikkoon, omat lantut muussattiin lantulaatikkoon ja punajuuret ja suolakurkut löysivät tiensä rosolliin. Kellarissa oli tynnyri myös suolasieniä varten, josta sienisalaatti saatiin ja puolukka-tynnyristä ammennettiin kiisselitarpeet. Viimeiset omat omenatkin saattoivat olla vielä jouluna syömäkelpoisia. Puuroriisit ostettiin kuitenkin Elannosta.

Itse aattona sitten kellarista kannettiin kuusi, joka oli saanut sulaa ja hakea muotoaan siellä edellisestä päivästä asti. Ja eikös vaan, useana vuotena kellarista kolkutteli juhlan odotetuin vieraskin, itse joulupukki.

Mutta rakkaat lukijat, tämä tapahtui kauan sitten, aikana, jolloin postilaatikoihin ei kolahdellut houkuttelevia mainoksia Stockmannin glamourista ja K-kaupan eineksistä, joista paikoista voi käydä ostamassa valmiin joulun. Eihän nykyajan taloissa edes ole kellaria.

Rauhallista Joulua ja Menestyk- sellistä Uutta Vuotta Lintuvaara- laisille

toivoo

*Omakotiyhdistyksen
hallitus ja Lintusen
toimitus!*

Juhlien naapurit tutuiksi!

Joulun aikaan tulee kolme vuotta siitä, kun muutimme mieheni kanssa tänne Lintuvaaraan. Silti meistä tuntui vielä viime kesänä, ettemme tunne paljon muita kuin lähinaapurimme tältä alueelta. Onneksemme joku muukin tunsu samalla tavalla ja keksi järjestää ns. "oman kadun" tupaantuliaiset syyskuussa. "Omat kadut" olivat Lintuvaarantien ja Lintumetsän koulun välille jäävät Hernekertuntie, Pensaskertuntie ja Kultarinnantie.

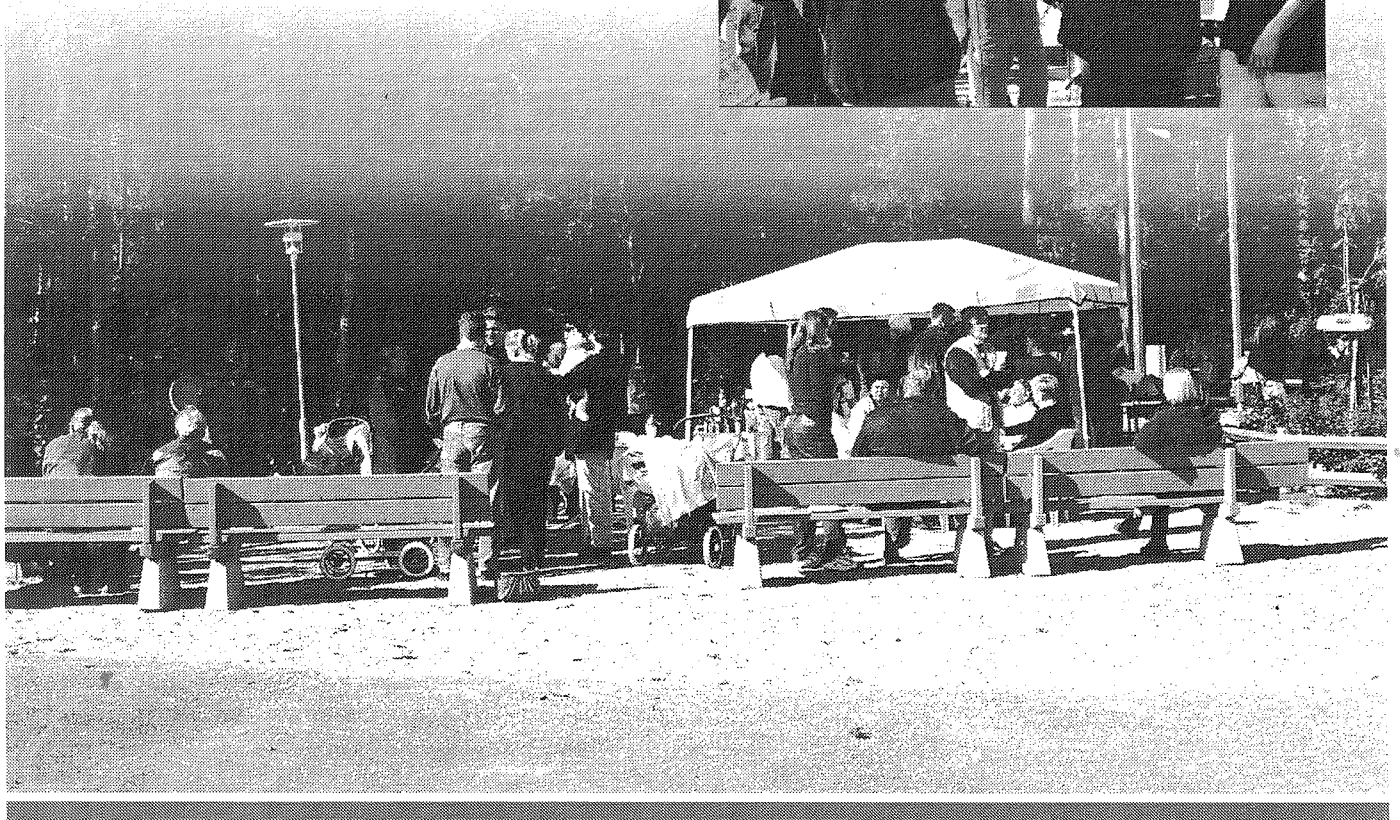
Pari pariskuntaa hoitivat järjestelyt ja ilmoittivat muille kadun asukkaalle juhlista. Tapahtuma-paikaksi oli valittu Lintumetsän koulun piha. Sinne he olivat pystyttäneet Lintuvaaran Omakotiyhdistykseltä vuokratun teltan, jonka alla oli pari pöytää. Järjestäjät olivat tuoneet grillit ja makkarat sekä pientä purtavaa. Muuten ideana oli, että osallistujat tuovat nyyttäri-pöytään pullon juotavaa ja pientä syötävää.

Niinpä pöydät notkuivat suomalaisesta ja makeasta. Jokainen juhlija pani rintaansa nimilapun osoitteen kera ja niin jokainen näki kenen kanssa keskusteli ja millä kadulla kaveri asui. Paikalle saapui lähemmäs 70 henkeä; monta sukupolvea vauvasta vaariin. Oli todella mukava jutella ihmisten kanssa ja tutustua uusiin naapureihin – ja vanhoihin vielä vielä vähän paremmin.

Nykyisten uusien talojen ja Lintumetsän koulun paikalla oli aikaisemmin metsää ja vanhempien asukkaiden on varmasti ollut vaikeaa hyväksyä metsän häviäminen talojen alta. Siksi tapahtuman ideana oli saattaa sukupolvet yhteen, luoda uutta ja parempaa yhteishenkeä sekä tutustua lähistön asukkai-siin. Nyt tuntuu siltä että, – koska tapahtuma oli menestykseläs ja kaikin puolin onnistunut – siitä tehdään jokavuotinen perinne.

Tämä pieni kertomus ihan vain tiedoksi niille uusille lintuvaaralaisille, jotka toivoisivat tutustuvansa paremmin lähistön asukkai-siin: ottakaa ohjat omiin käsiinne ja järjestäkää omat juhlat. Voin taata, että siten tutustutte varmasti ainakin naapureihin ja saatte uusia ystäviä.

Anu Sipilä



Lintunen kysyy

Joukko lintuvaaralaisia vanhempia vaati viime vuonna englannin kielen opetuksen aloittamista Lintuvaaran koululla 1. luokasta lähtien. Lintuvaaran koulu toteutti opetuksen kerhomuotoisena.

Miten englanninkerho on käynnistynyt Lintuvaaran koululla?

Kerhon ohjaaja englanninopettaja Mari Saarelainen vastaa:

Syksyllä Lintuvaarassa alkaneisiin englanninkerhoihin oli runsaasti innostusta, jopa niin paljon, etteivät aivan kaikki halukkaat mahduneet mukaan. Kerholaiset ovat olleet erittäin motivoituneita englanninkielen oppimisesta, ja innokkaasti kerhossa mukana.

Kerhot on suunnattu 1–2 luokkalaisille, siis lapsille, joille ei vielä koulussa opeteta englantia. Kerhoja on kaksi, noin parikymmentä kerholaista molemmissa, yhteensä siis reippaat neljäkymmentä.

Alkuperäinen tarkoitus oli muodostaa yksi kerho englantia aikaisemmin kerhoissa tai tarhassa oppineille, ja toinen kerho vasta-alkajille. Englantia taitavia lapsia ilmottautui kuitenkin vain kuusi, jolloin kerhojako päätettiin tehdä luokkatasoittain, toinen kerho 1. luokkalaisille ja toinen 2. luokkalaisille. Englantia jo entuudestaan oppineet 1. luokkalaiset sijoitettiin 2. luokkalaisten kanssa, jolloin kerhossa ovat joko ikänsä tai englannintaitojensa pohjalta edistyneemmät kerholaiset.

Kerhojen runkona on WSOY:n englanninkielen alkuopetukseen tarkoitettu opetusvihko Easy-Peasy Playbook 1, jonka lisäksi aihe-alueita syvennetään ja harjoitellaan erilaisin leikein ja lauluin. Kerhossa otetaan myös huomioon erilaiset englanninkielisten kulttuurialueen juhlat, kuten nyt syksyllä Halloween, ja vuoden lopuksi tietenkin joulu. Kevään puolella kerhot jatkavat samaan malliin.

Kerhon opettajana toimii Lintuvaaran koulun englanninopettaja, tällä hetkellä Christina Salmen äitiyslomasijainen, Mari Saarelainen. Kerhot pidetään tiistaisin ja torstaisin klo. 14.15.

Kiitos Mari Saarelaiselle vastauksestasi.

Merja Salmi-Lindgren



Tavallista

Parempi

Ruokakauppa

KIKI
SUPERMARKET

Ykkös
halli

K-YKKÖSHALLI
MYYRMÄKI
LIESITORI 1
P: 530 8550

KIKI
SUPERMARKET

WWW.KAUPPAAN
KOTINKULJETUS
TARJOUKSET
KAUPAN OSASTOT
PALVELUPISTEET
TAPAHTUMAT
NEUVONTA
PALAUTE



K-RYHMÄ
K-NETTI.COM

JAKELUALUEET:

LANSI-VANTAA 01600-01760
ITÄ-VANTAA 01200-01530
KLAUKKALA 01800-01820
HELSINKI 00390-00440
ESPOO 02600,02610,
-620,-630,-660,-680,-710,
-720,-730,-920,-940,-970.
KAUNIAINEN 02700

PIRKKA

WWW.SUPERMARKET.FI

YHTIISTYÖKUMPPANIT

UUTUDET

MYYMÄLÄMME
ON AVOINNA:
ARKISIN 9 - 21,
LAUANTAISIN
8-18 !

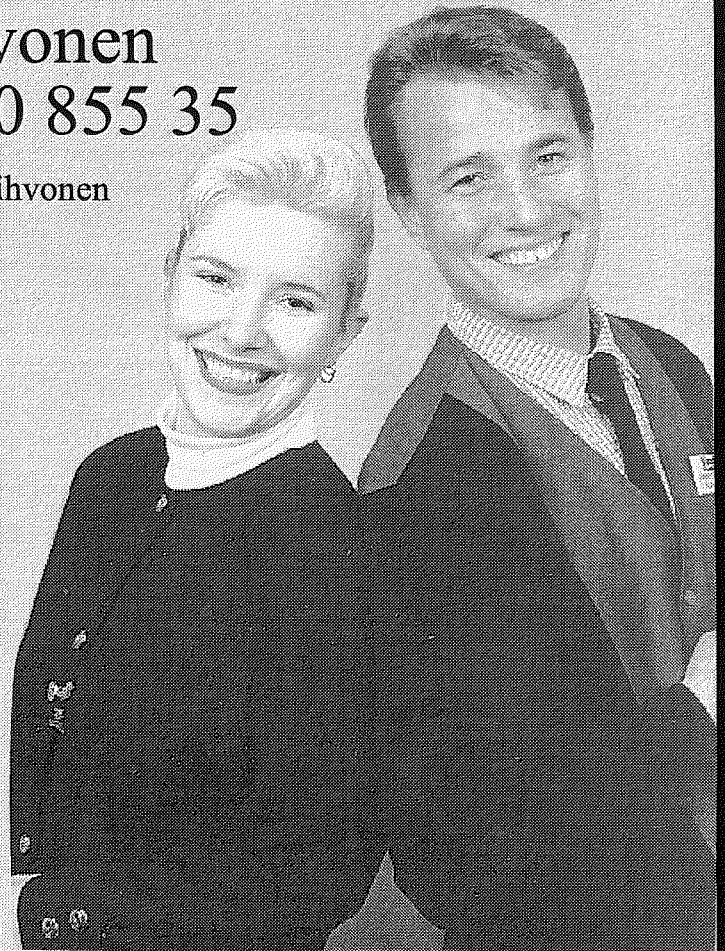


Tervetuloa Ykköshallin Netti-kauppaan !

Avoinna
24 tuntia/vrk

Ykköshallin Netti-kauppa on avoinna 24 tuntia vuorokaudessa. Näppäile vain www.yhalli.fi ja voit kätevästi tilata tarvitsemasi tuotteet meidän toimittamana, suoraan kotiisi. Lisätietoja myymälässämme antaa **Ari Sihvonen** puh: 530 855 35

Anne ja Harri Sihvonen
Kauppiaspari



OIKOTIE PALVELUIHIN

Valitse palvelu

